

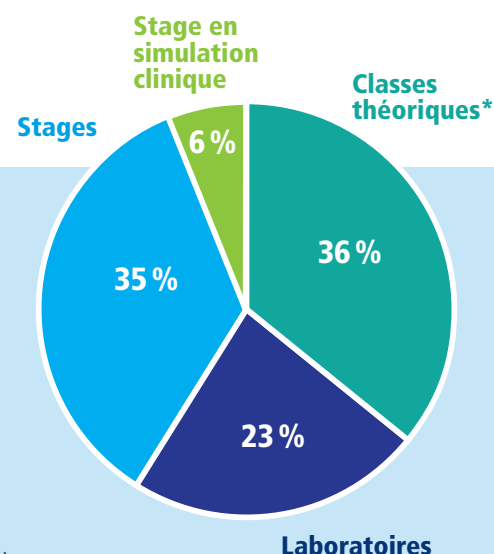
TECHNIQUES DE LA SANTÉ

- Le seul cégep de l'Est du Québec à offrir sept programmes en santé.
- Le Centre S, le centre de simulation d'immersion clinique reproduisant l'environnement hospitalier.
- Les équipements les plus performants pour l'enseignement dans le domaine.

SOINS INFIRMIERS

10 stages

- 1^{re} session**
Observation = 2 jours
- 2^e session**
Médecine = 11 jours
- 3^e session**
Médecine (9 j.)
Chirurgie (9 j.) = 18 jours (3 j./sem.)
- 4^e session**
Pédiatrie (9 j.)
Périnatalité (9 j.) = 18 jours (3 j./sem.)
- 5^e session**
Chirurgie (20 j.)
Perte d'autonomie (15 j.) = 35 jours (3 j./sem.)
- 6^e session**
Médecine (24 j.)
Santé mentale (17 j.) = 41 jours (4 j./sem.)



Où : Québec
Lieux : CIUSSSCN, CHU de Québec (sauf HDQ), IUCPQ
À l'international : Pérou, Grand-Nord, Bordeaux

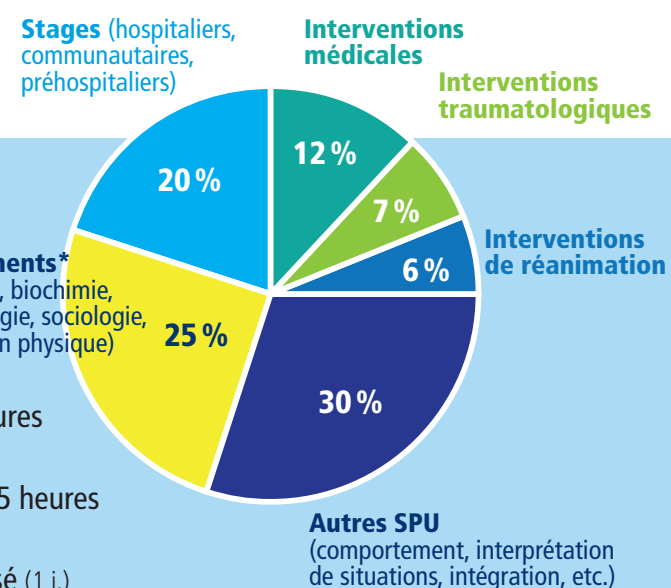
Particularités

- La bourse de 2 500 \$ offerte à tous les étudiants lors de la réalisation du dernier stage.
- Après la 1^{re} année, l'étudiant peut postuler pour un poste de préposé aux bénéficiaires.
- Après la 2^e année, l'étudiant peut occuper un poste d'externe en soins infirmiers durant l'été.
- À la fin de la formation, l'étudiant doit passer l'épreuve synthèse de programme et l'examen de l'Ordre des infirmières et infirmiers du Québec (OIIQ) quelques mois plus tard.
- Lors de l'obtention du diplôme, l'étudiant devient CEPI (candidat à l'exercice de la profession infirmière) et le demeure jusqu'à la réussite de l'examen de l'OIIQ.
- Le diplômé peut poursuivre sa formation à l'université (DEC-BAC).

SOINS PRÉHOSPITALIERS D'URGENCE

4 stages

- 3^e session**
Contacts avec les différentes clientèles en milieu communautaire (4 j.) = 45 heures
- 4^e session**
En milieu hospitalier (4 j.) = 45 heures
- 5^e session**
En milieu hospitalier spécialisé (1 j.)
En ambulance (12 j.) = 105 heures
- 6^e session**
En ambulance (28 j.) = 225 heures



Où : Québec, Lévis, régions de la Capitale-Nationale et Chaudière-Appalaches

Lieux : organismes communautaires, résidences de personnes âgées, centres de réadaptation physique, centres hospitaliers, salles d'urgence, milieux hospitaliers spécialisés (inhalothérapie, hémodynamie, obstétrique), services ambulanciers

À l'international : Suisse

Particularité

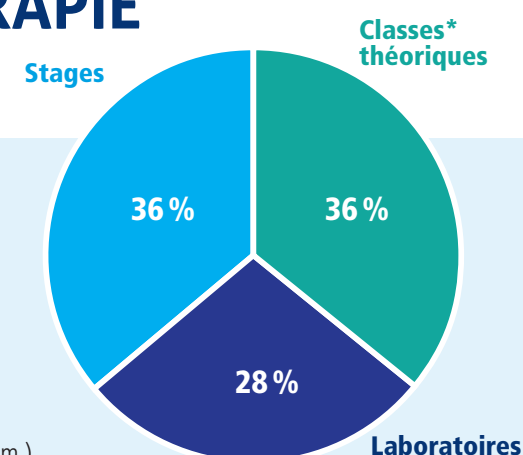
- À la fin du programme, l'étudiant doit réussir l'examen national (PNIC) pour obtenir le droit d'exercer.

* Il est à noter que les graphiques n'incluent pas les heures de la formation générale.

TECHNIQUES D'INHALOTHÉRAPIE

6 stages

- 1^{re} session**
Observation = 4 demi-journées
- 4^e session**
Soins généraux et suivi du patient = 8 jours
- 5^e ou 6^e session**
Assistance en anesthésie = 10 semaines (4 j./sem.)
Soins critiques chez l'adulte : 8 semaines (4 j./sem.)
Soins critiques chez l'enfant et le nouveau-né : 4 semaines (4 j./sem.)
Diagnostic pulmonaire : 3 semaines (4 j./sem.)
- + Visite de la chambre hyperbare de l'Hôtel-Dieu de Lévis, la plus grande au Canada.



Où : Québec et Lévis

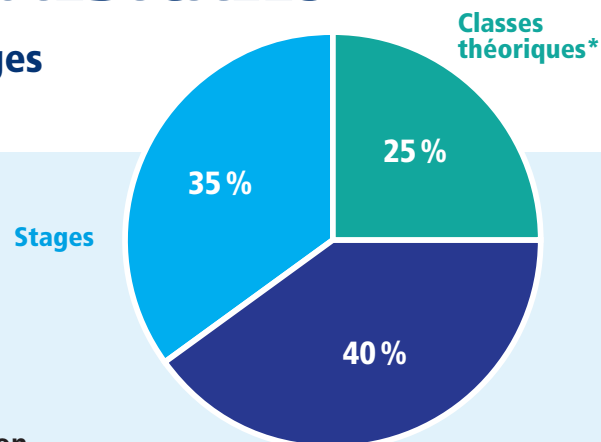
Lieux : IUCPQ, Hôtel-Dieu de Lévis, CHU de Québec (Hôtel-Dieu de Québec, Hôpital de l'Enfant-Jésus, Hôpital Saint-François d'Assise, Hôpital Saint-Sacrement, Chul)

Particularités

- La bourse de 2 200 \$ offerte à tous les étudiants lors de la réalisation du dernier stage.
- L'encadrement journalier des étudiants en stage est fait par un chargé d'enseignement clinique et la supervision hebdomadaire par un professeur-superviseur du Cégep de Sainte-Foy.
- L'externat : après avoir complété avec succès tous les cours des deux premières années du programme, l'étudiant peut occuper un emploi d'externat en inhalothérapie dans le réseau de la santé.
- L'organisation des stages est sous l'entière responsabilité du Département des techniques d'inhalothérapie.
- Le diplômé doit être membre de l'Ordre professionnel des inhalothérapeutes du Québec pour œuvrer dans le domaine.

TECHNOLOGIE D'ANALYSES BIOMÉDICALES

6 stages



3^e session

Prélèvements = 45 heures
(3 h/sem. peut varier selon le stage)

6^e session entièrement constituée de stages

Biochimie = 26 jours consécutifs
Microbiologie : 26 jours consécutifs
Histopathologie : 13 jours consécutifs
Hématologie/hémostase : 17 jours consécutifs
Médecine transfusionnelle : 13 jours consécutifs

Où : régions de la Capitale-Nationale et Chaudière-Appalaches

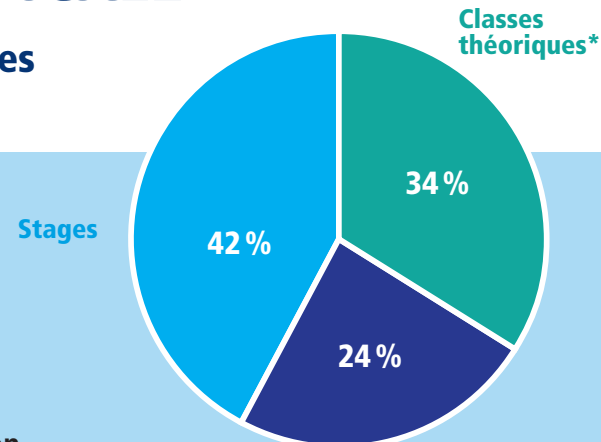
Lieux : CHUL, Hôpital de l'Enfant-Jésus, IUCPQ, Hôpital-Dieu de Lévis, etc.

Particularités

- La supervision des étudiants en stage est effectuée par un instituteur clinique du milieu et par un professeur-superviseur du Cégep de Sainte-Foy.
- L'externat : après la deuxième année, l'étudiant peut occuper un emploi dans le réseau de la santé.
- L'implantation du nouveau programme 140.C0 depuis l'automne 2017 permettra de mieux répondre aux besoins actuels du marché du travail.

TECHNOLOGIE DE L'ÉCHOGRAPHIE MÉDICALE

2 stages



3^e session

Échographie abdominale, pelvienne et de surface = 16 semaines et 1 jour (3 j/sem.)

6^e session

Échographie abdominale, pelvienne et de surface
Échographie obstétricale et gynécologique
Échographie cardiaque
Échographie vasculaire
Échographie mammaire
Échographie musculosquelettique = 17 semaines et 3 jours (5 j/sem.)

+ Laboratoire d'observation en milieu clinique, 1^{re} session = 2 jours.

Où : Capitale-Nationale, Chaudière-Appalaches, Centre-du-Québec, Saguenay-Lac-Saint-Jean

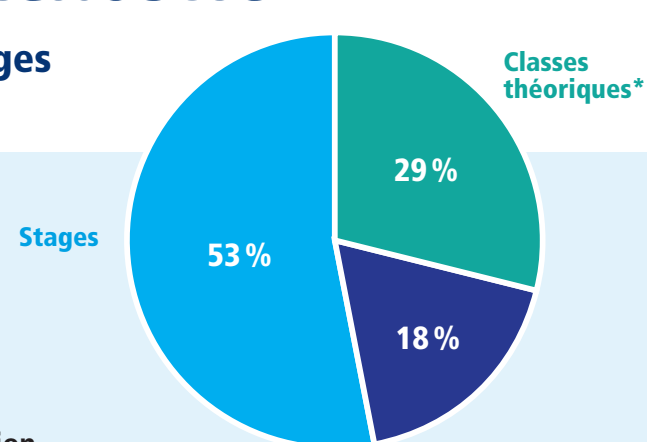
Lieux : Information à venir

Particularité

- Le diplômé doit être membre de l'Ordre professionnel des technologues en imagerie médicale, en radio-oncologie et en électrophysiologie médicale du Québec pour œuvrer dans le domaine.

TECHNOLOGIE DE RADIO-DIAGNOSTIC

2 stages



5^e session

Stage 1 = 14 semaines (5 j./sem.)

6^e session

Stage 2 = 14 semaines (5 j./sem.)

Radiographie, ostéodensitométrie, radioscopie, tomodensitométrie, imagerie par résonance magnétique, angiographie et radiologie d'intervention.

+ Laboratoire d'observation en milieu clinique, 1^{re} session = 2 jours.

Où : Capitale-Nationale, Chaudière-Appalaches, Centre-du-Québec, Saguenay-Lac-Saint-Jean

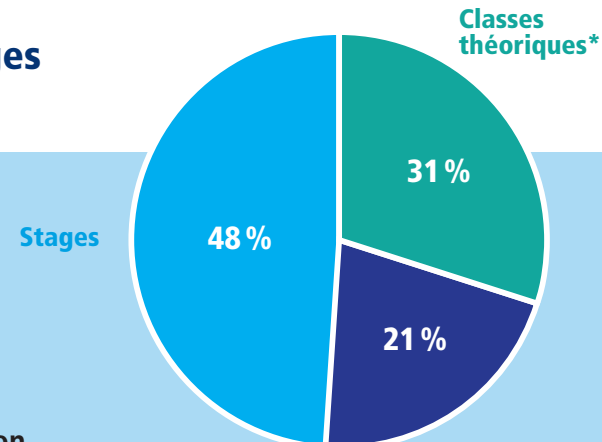
Lieux : CHU de Québec - Université Laval, Clinix imagerie médicale et intervention, Hôpital Chauveau, IUCPQ, Hôpital-Dieu d'Arthabaska, Hôpital de Saint-Georges, Hôpital de Montmagny, Hôpital de Thetford Mines, Hôpital d'Alma, Hôpital de Chicoutimi

Particularités

- La supervision des étudiants en stage est effectuée par un instituteur clinique du milieu et par un professeur-superviseur du Cégep de Sainte-Foy.
- Dans le cadre des stages, l'étudiant doit mettre en pratique des apprentissages en lien avec la réalisation des examens d'imagerie médicale. Le stagiaire doit également appliquer les techniques de mobilisation (PDSB), les techniques d'installation de voie intraveineuse et les techniques d'injection de produits de contraste.
- Le diplômé doit être membre de l'Ordre professionnel des technologues en imagerie médicale, en radio-oncologie et en électrophysiologie médicale du Québec pour œuvrer dans le domaine.

TECHNOLOGIE DE RADIO-ONCOLOGIE

2 stages



5^e session

Stage 1 = 13 semaines (5 j./sem.)

6^e session

Stage 2 = 14 semaines (5 j./sem.)

+ Laboratoires d'observation et de participation en milieu clinique, 1^{re}, 3^e et 4^e session = 5 jours.

Où : Québec, Lévis, Sherbrooke, Saguenay, Rimouski

Lieux : Hôtel Dieu de Québec, Hôtel-Dieu de Lévis, Hôpital Fleurimont, Hôpital de Chicoutimi, Hôpital de Rimouski

Particularités

- Les deux premières années du programme comportent des cours théoriques et des laboratoires dans les locaux du Département et en milieux cliniques.
- La supervision des étudiants en stage est effectuée par un instituteur clinique et par un professeur-superviseur du Cégep de Sainte-Foy.
- L'organisation des stages est sous l'entière responsabilité du Département de technologie de radio-oncologie.
- Le diplômé doit être membre de l'Ordre professionnel des technologues en imagerie médicale, en radio-oncologie et en électrophysiologie médicale du Québec pour œuvrer dans le domaine.

* Il est à noter que les graphiques n'incluent pas les heures de la formation générale.